

900

miljarder skäl att uppskatta invandring

*En analys av invandringens effekter på de
offentliga finanserna i Sverige 1950–2014*




SANDRO SCOCCO
LARS FREDRIK
ANDERSSON



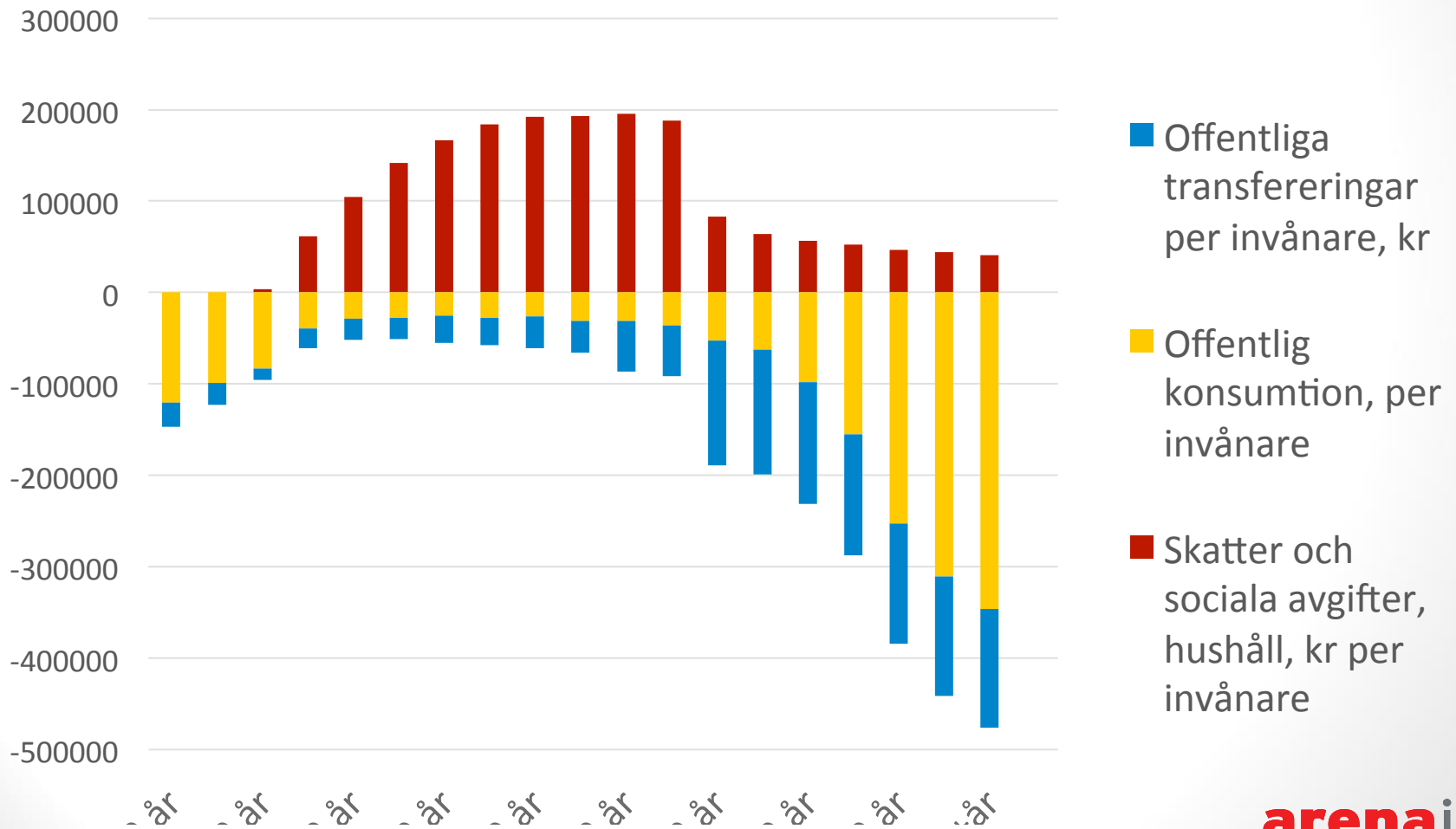
Vilka betydelse har invandringen sedan 50-talet haft på:

- Befolkningen?
- Arbetsutbudet?
- Tillväxten?
- De offentliga finanserna?
- Skattekvot?
- Det finansiella sparande?

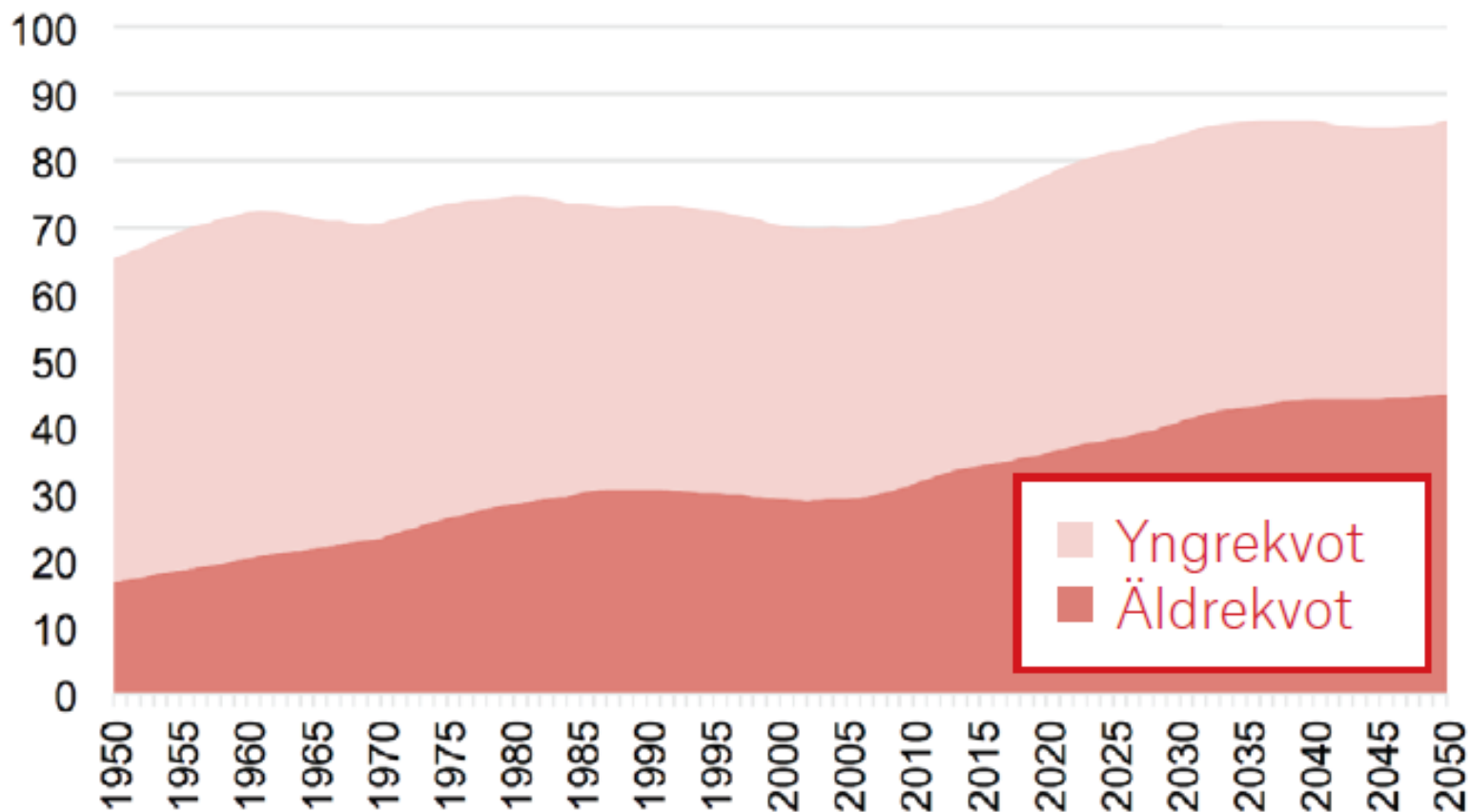


Invandring är i traditionell ekonomisk mening en investering, därmed inte sagt en lönsam investering.

Intäkter och kostnader över livscykel avgörande för staten



Negativ utveckling av äldrekvoten sedan 50-talet



Invandringsinvesteringens lönsamhet bestäms av:

- Försörjningskvoten
- Fördelning av yngre- och äldrekvoten
- Sysselsättningsgraden
- Snittkostnad per individ i varje åldersgrupp i grupperna med utländsk- respektive svensk bakgrund



Demografisk modell

- Kontrafaktiska antaganden:
 - Ingen invandring av utlands födda personer efter 1950
 - Utvandring av utrikes födda boende i Sverige 1950 enligt aktuella utflyttningssannolikheter
 - In- och utvandring av inrikes födda personer
 - Nativitet/mortalitet hela populationen
- Beräkningsunderlaget är uppdelat på 1-årsklasser
- Metoden bygger på att folkmängden mäts i slutet av året och att in- och utvandring samt nativitet/mortalitet summeras över året



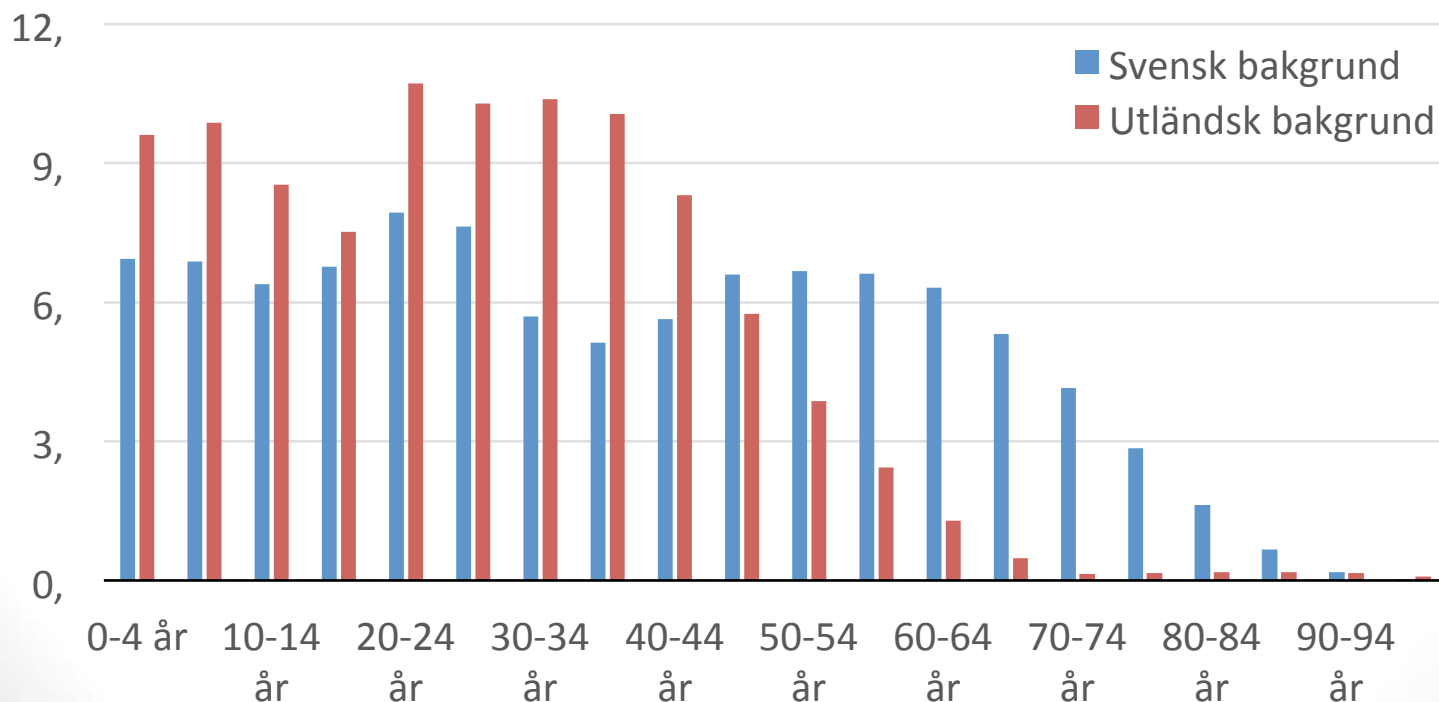
Invandringens demografiska effekter

- Utan invandring skulle befolkningen minska efter 1990
- Folkmängden skulle vara på 60-talsnivå idag
- Medelåldern skulle vara högre
- Den demografiska äldre kvoten skulle vara högre
- Den sjunkande demografiska yngre kvoten skulle leda till en allt kraftigare befolkningsminskning
- Omkring 2050 skulle folkmängden vara på 30-tals nivå och ålderspyramiden upp-o-ned

De med utländska bakgrund är relativt unga

- Invandringen förstärker arbetsutbud
- Invandring bidrar till fler yngre människor växer upp i landet

FIGUR: Ålderssammansättning av personer med svensk och utländsk bakgrund (enl. Kontrafaktisk beräkning) år 1970





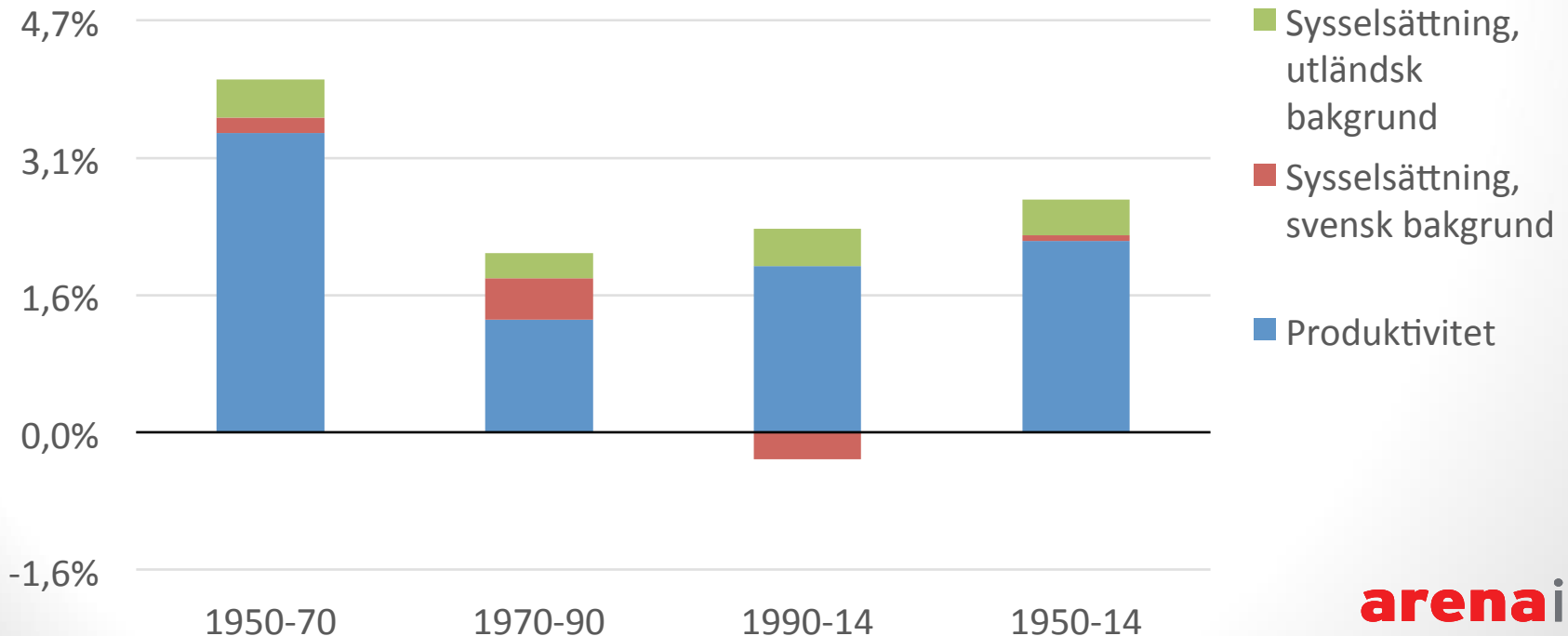
Ekonomisk modell

- Beräkning av offentliga utgifter efter 5-årsklasser för individspecifik offentlig konsumtion
- Beräkning av offentlig transfereringar till hushåll efter grupper av yngre, äldre och personer i förvärvsålder
- Utgiftssidan: Anpassning av utgifter till skillnader i arbetslöshet (arbetslöshetsstöd) samt sysselsättningsgrad (ej sysselsatta antas vara i behov av bidrag) och direkt riktade stöd
- Kollektiva nyttigheter beräknas i två alternativa scenarier
- Inkomstsidan: Antagande om motsvarande arbetsproduktivitet på makro med och utan invandring

Nästan enbart personer med utländsk bakgrund bidrar via sysselsättning till ökad BNP-tillväxt sedan 90-talet

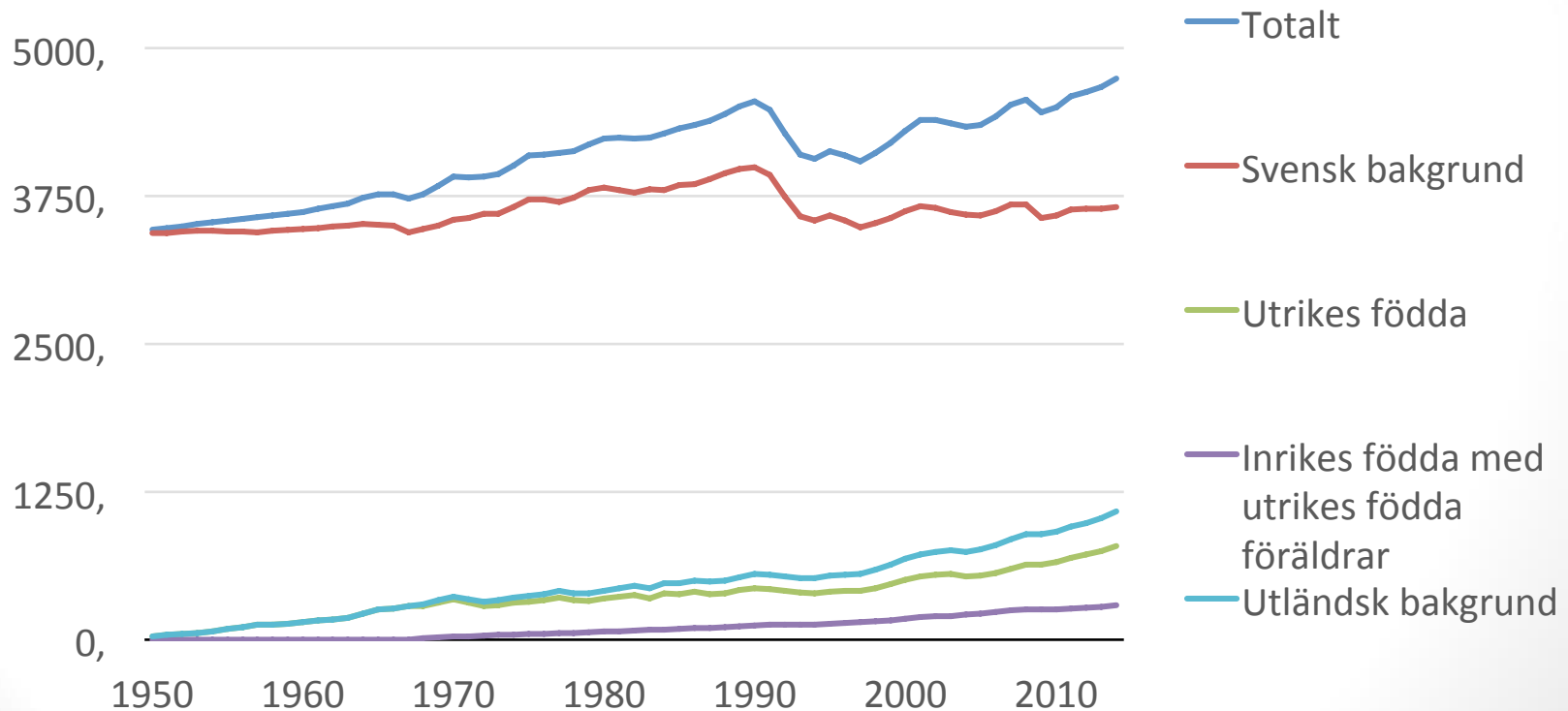
- Produktiviteten har varit drivande för BNP-tillväxten efter 1950
- Sysselsättningen har bidragit med omkring en halv procent per år
- Sysselsättningsbidraget har huvudsakligen kommit från invandring

FIGUR: Bidrag till BNP-tillväxt efter arbetsproduktivet och sysselsättning 1950-2014



Utan invandring skulle BNP vara 22 % mindre idag

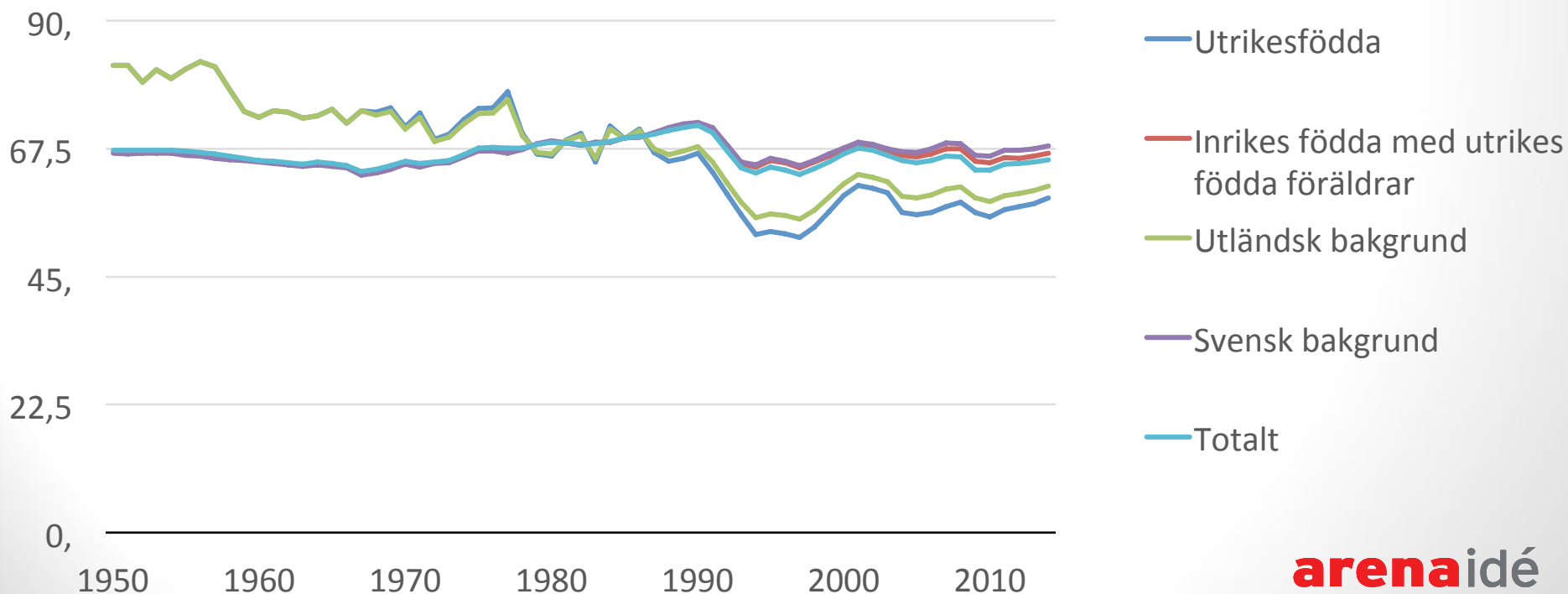
FIGUR: *Sysselsättning i ekonomin 15-74 år: totalt, svensk bakgrund, utrikes födda och inrikes födda med utrikes födda föräldrar.*



90-talskrisen påverkande utlandsföddas sysselsättningsgrad kraftigt negativt

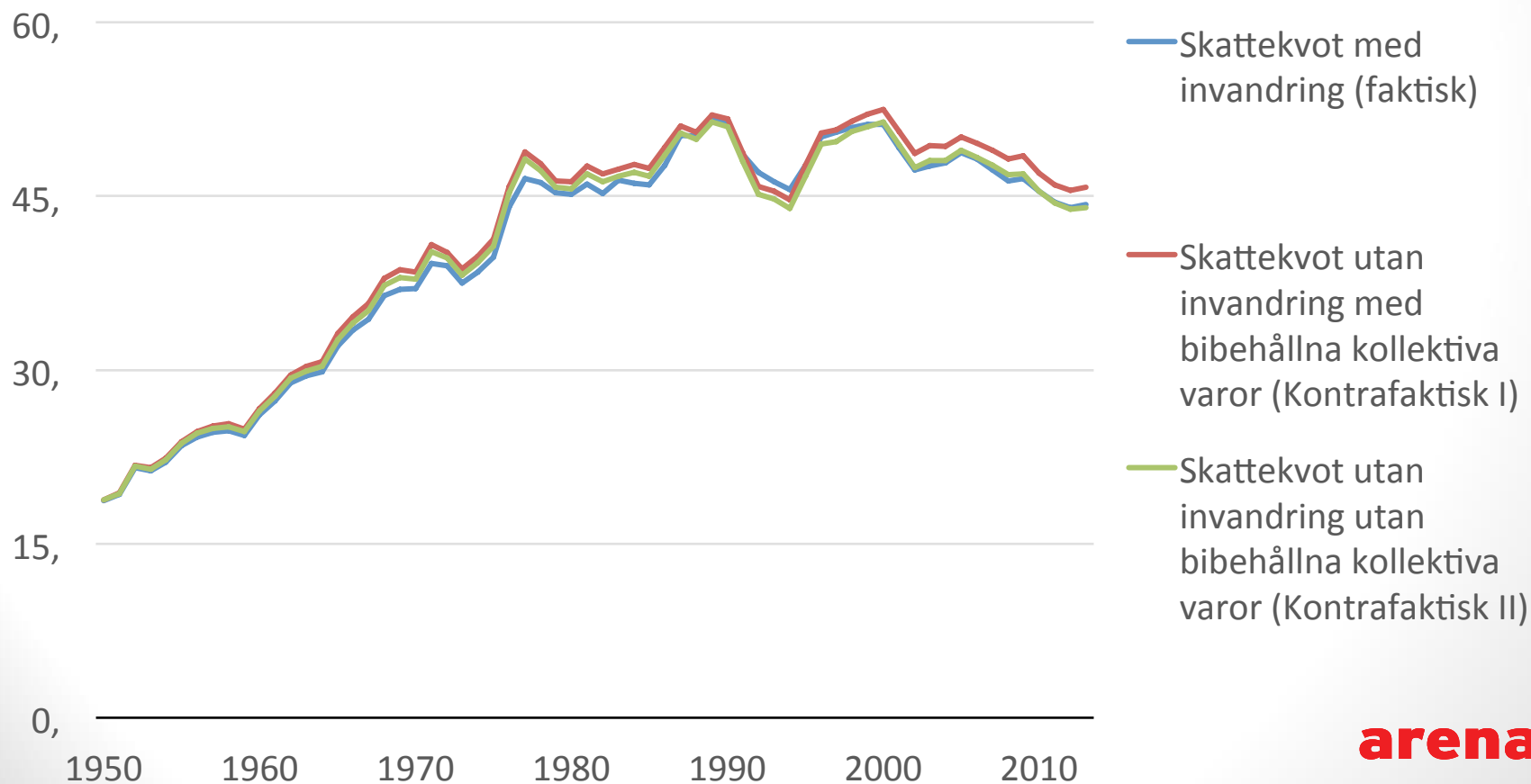
- Sysselsättningsgraden har legat på mellan ca. 65 och 70 % efter 1950
- Utrikesfödda hade högre eller motsvarande sysselsättningsgrad fram till 1980-talet och efter 1990-tals krisen har sysselsättningsgraden varit lägre

FIGUR: Sysselsättningsgrad i ekonomin 15-74 år: totalt, svensk bakgrund, utrikes födda och inrikes födda med utrikes födda föräldrar, 1950-2014.



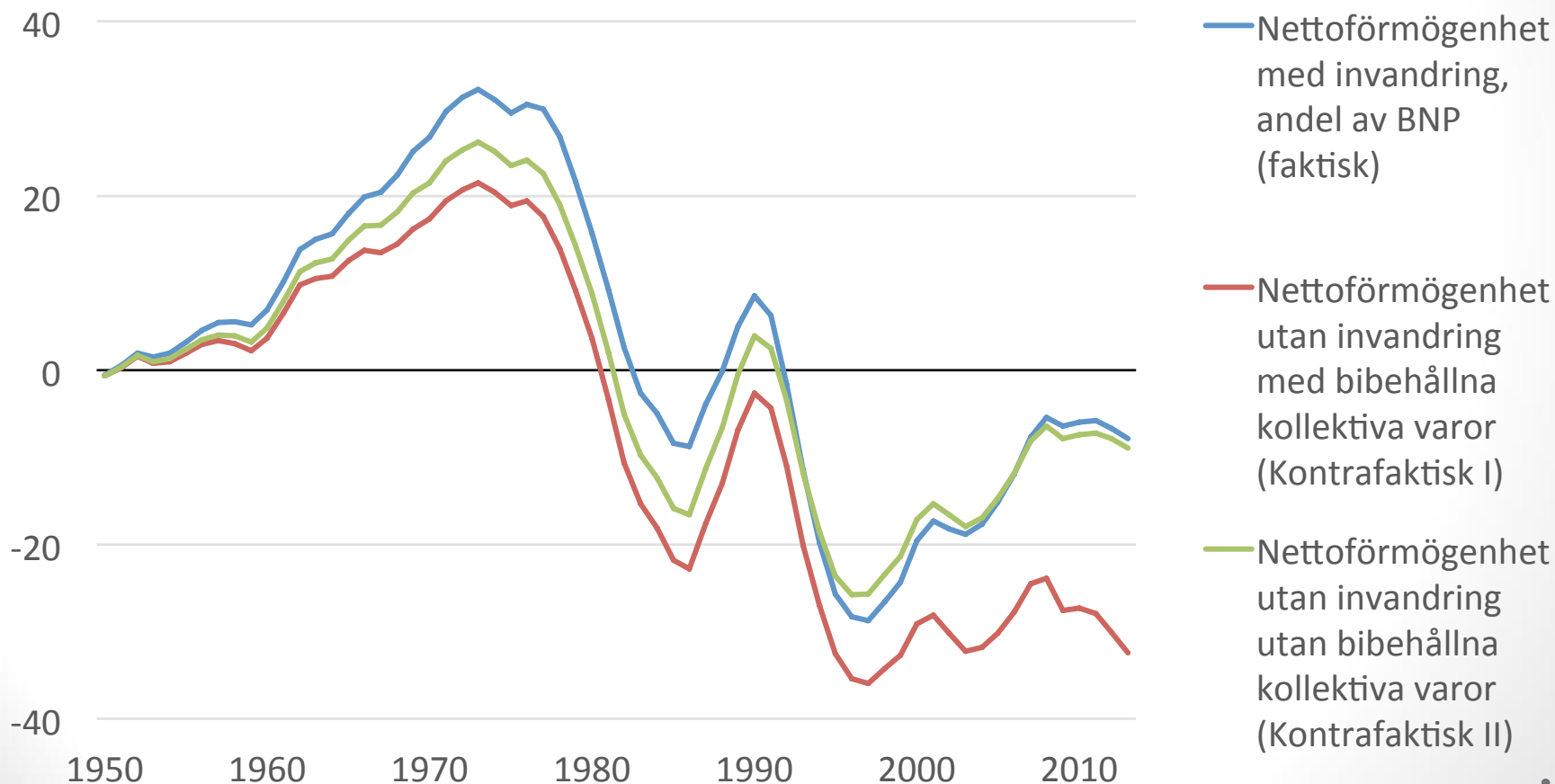
65 miljarder högre skatt i år utan invandring och bibehållna kollektiva varor (militär, forskning, infrastruktur)

Figur: Skattekvot (skatter-och sociala avgifter som andel av BNP) med invandring och utan invandring i Sverige 1950-2013.



900 miljarder högre nettoförmögenhet sedan 50-talet givet bibehållna kollektiva varor

Figur: Ackumulerat offentligt finansiellt sparande, andel av BNP, 1950-2013.





Resultat

- Kraftigt positiva tillväxteffekter från invandring
- Kraftigt positiva effekter på kollektiva varor; försvar, infrastruktur, m.m.
- Generellt positiva effekter på offentliga finanser fram till 1990-talet
- Negativa effekter under 1990-talskrisen
- Utjämning av effekter under 00-talet



Slutsatser

- Fortsatt invandring (låg äldrekvot) och sysselsättningsgrad avgörande för positiva framtida effekter av personer med utländsk bakgrund
- Den avgörande faktor för hög sysselsättningsgrad är generellt gott arbetsmarknadsläge (Den stora integrationspolitiken)
- Specifika och riktade insatser är motiverade (Den lilla integrationspolitiken)
- Invandring är en optimerings- och inte en kostnadsminimeringsfunktion

Hur optimera invandringsinvesteringen?

Sociala faktorer – arbetsmarknadsläget			
	Kompetensnivå hos invandrade	Huvudsakliga hinder för inträde på arbetsmarknaden	Möjliga åtgärder för att underlätta inträde på arbetsmarknaden
Sociala faktorer – arbetsmarknadsläget Utbytesrelaterade förklaringar till arbetslöshet	• Otillräcklig formell kompetens	• Bristande formell utbildning	• Kompetensutveckling • Utbildning • Validering av utbildning
	• Tillräcklig formell kompetens men inte marknadsmässig kompetens	• Bristande arbetslivserfarenhet. Bristande språkfärdigheter	• Språkutbildning • Validering av yrkeserfarenhet • Anställningsstöd • Arbetspraktik • Arbetsplatsintroduktion
Sociala faktorer – arbetsmarknadsläget Efterfrågerelaterade förklaringar till arbetslöshet	• Marknadsmässig kompetens	• Statistisk diskriminering/ bristande integration • Svaga nätverk	• Möjligheter till positiv särbehandling vid rekrytering • Mål för att öka mångfalden på arbetsplatserna och ev. ytterligare skärpt diskrimineringslagstiftning
	• Högre kompetens än den marknadsmässiga	• Preferens- och statistisk diskriminering/ bristande integration Svaga nätverk	• Som ovan samt åtgärder för att förändra diskriminerande attityder och beteenden hos arbetsgivare